

CORSO INTERMEDIO

M. FSI G. Tarascio

SOMMARIO

Strutture pedonali complesse

Pedone di Donna Isolato (PID)

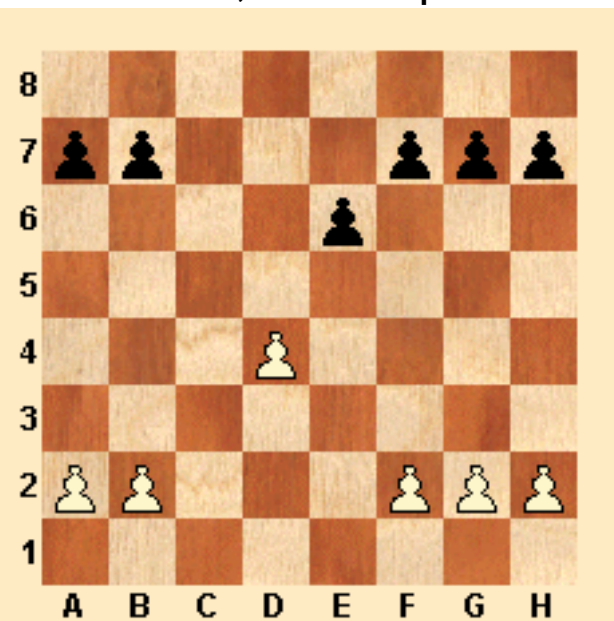
Coppia di pedoni isolati

Pedoni sospesi (*Hanging Pawns*)

Attacco di minoranza

PEDONE di DONNA ISOLATO *PID*

Riprendiamo il discorso intrapreso nel Corso Base con una struttura pedonale, quella del Pedone Isolato centrale o di Donna, che ben si adatta a mostrare in pieno la relazione tra pezzi e pedoni : se essi stanno in armonia, collaborando insieme come un gruppo di amici, l'effetto sarà positivo e sarà facile sviluppare un piano. Se vi è disarmonia, tutta la posizione soffre.



Perchè iniziare col PID? Innanzitutto perchè è struttura pedonale che si riscontra frequentemente in varie aperture, come ad esempio [Aperture con PID - Line E](#) e poi perchè si tratta di una struttura oggetto di continui studi e di differenti interpretazioni, influenzando l'esito di

parecchi matches dei Campionati del Mondo : è la struttura "padre" di ogni schema tipico di mediogioco.

Steinitz fu il primo a lanciare un vero e proprio anatema contro il PID : è una debolezza, diceva il fondatore della Scuola Classica, in quanto il pedone d4 può essere difeso solo da pezzi. Basta cambiare i pezzi, arrivando in *finale*, per evidenziare tale debolezza.

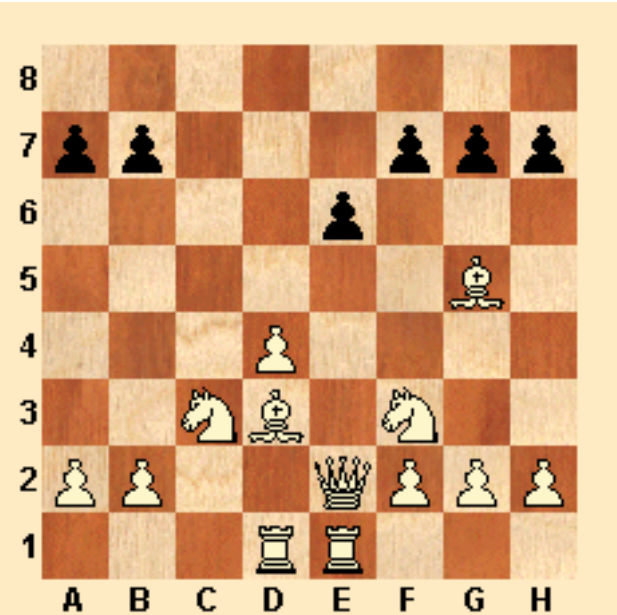
Nimzowitsch, invece, ne "Il mio Sistema", evidenziò gli aspetti positivi del PID e suggerì un set-up. Eccolo:



Questa disposizione di pezzi è stata molto criticata dai Maestri moderni, ma è utile approfondire la logica adottata da Nimzowitsch perchè ci spiega il filo conduttore del nostro corso: la scelta del piano in mediogioco è legata alla struttura pedonale. Ma ascoltiamo il nostro autore:

Il pedone isolato centrale d4 offre due tipi di vantaggi: statico e dinamico. Statico, in quanto esso controlla le importanti case centrali c5/e5, raggiungibili dai Cavalli con Cc3-e4-c5 (con pressione su casa **b7**) o Cf3-e5 (con pressione su casa **f7**). L'Ad3 esercita la sua attività sulla diagonale b1-h7, assieme alla Donna: una batteria Ab1/Dd3 minaccia l'arrocco nero in **h7**, altra casa debole dell'avversario. L'Ae3 difende d4, come "la balia tiene in braccio il suo bambino". La Tc1 controlla l'unica colonna aperta. La Td1 difende il pedone d4 e prepara una eventuale spinta di rottura d4-d5, che rappresenta l'altro vantaggio del PID, quello dinamico.

Questa lucida spiegazione dei rapporti pedoni/pezzi fu criticata successivamente. Ecco un set-up moderno, sempre per il possessore del PID:



Da notare l'Ag5, più attivo,pronto a catturare un'eventuale Cf6,difensore del punto h7. Decine di partite di Maestri hanno evidenziato che la Torre non è piazzata bene in c1.Infine,anche la diagonale a2-g8 è stata riabilitata,a beneficio di un'alfiere in c4.

Ma iniziamo subito con alcuni esempi del principale vantaggio dinamico offerto dal PID: la spinta. Come regola,nel 90% dei casi la spinta in 5^a traversa è positiva, rilasciando una notevole quantità di energia dinamica,ma di solito l'avversario si oppone con un blocco sulla casa di fronte al PID.Ecco perchè,spesso,tale spinta la osserviamo in apertura. Vediamo Spassky con una impressionante dimostrazione di attacco contro il Re,grazie alla colonna "e" aperta.

Spassky - Avtonomov 1-0

L'istruttore di Kasparov,Dorfman,alle prese col PID,mostra come la spinta determini la comparsa di pezzi attivi e centralizzati, dando luogo, spesso,a finali superiori Dorfman - Lukin 1-0 .

Ed infine Kasparov,con una lezione importante:le case deboli dell'avversario sono f7-h7-b7 (f2-h2-b2) nel PID

Kasparov - Nogueiras 1-0

E se non si riesce a spingere in 5^a traversa? Vi è allora un vantaggio statico: a) avamposto in e5 (in pratica,possibilità di piazzare un Cavallo puntato su casa f7); b) maggior spazio (in pratica, possibilità di sfruttare la 3^a traversa per Torri o Donna,sempre contro h7). Sempre, comunque,occorre EVITARE i cambi: il finale è sfavorevole per il possessore del PID. Ma vediamo Botwinnik: da notare la Donna in h3 Botwinnik - Vidmar 1-0 . Ancora Botwinnik: osservate la Torre sulla 3^a

traversa e il procedimento difensivo tipico del Nero (coppia di pedoni isolati: vedi dopo). [Botwinnik - Flohr ½-½](#)

Possiamo ora già fermarci ad elencare alcune **linee guida da memorizzare** per l'attacco e la difesa.

POSSESSORE PID:

1. Attacco contro l'arrocco avversario, combinando minacce sulle diagonali b1-h7 o a2-g8, spesso col supporto della colonna e aperta;
2. Penetrazione del Ce5 nelle retroguardie nemiche;
3. Spingere il PID in 5^a traversa, trasformando l'iniziativa in un pezzo forte e centralizzato;
4. Evitare cambi.

AVVERSAIO PID:

1. Bloccare l'avanzata del PID, mettendo un pezzo nella casa di fronte ad esso;
2. Cambiare i pezzi, cercando di entrare in finale;
3. Trasformare il PID in una coppia di pedoni isolati.

Possiamo riprendere lo studio di alcune partite, confrontandole con le linee guida appena elencate.

Di nuovo sulla spinta del PID. [Kamsky, G - Short, N 1-0](#), che spesso lascia un pezzo forte e centralizzato [Szabo - Van Seters 1-0](#)

Ma guardiamo ora alcune partite in cui la difesa ha prevalso in mediogioco, senza attendere il finale: [Lasker - Reshevsky 0-1](#) qui il Nero utilizza al meglio tutti e tre i principi della difesa. E ancora stessi metodi difensivi in [Taimanov - Lipnizki 0-1](#)

Per concludere l'argomento PID, guardiamo tre tipi di **FINALE** riguardante questa struttura pedonale. La lezione è sempre la stessa: il possessore del PID deve evitare il finale.

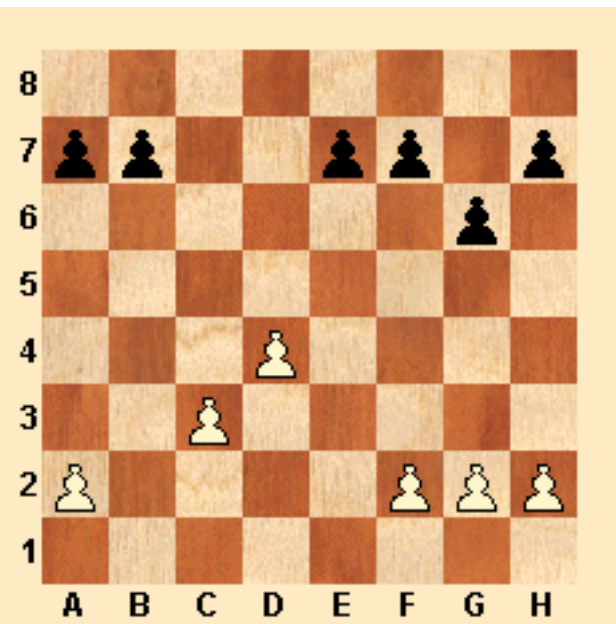
Finale di pedoni [Barcza - Golombek Line](#) Finale di Torri [Marshall - Cigorin 0-1](#)

Ed infine una partita celebre: Capablanca ha il PID in finale di Alfiere contro Cavallo, ma non vuole perdere....e ci mostra cosa fare!

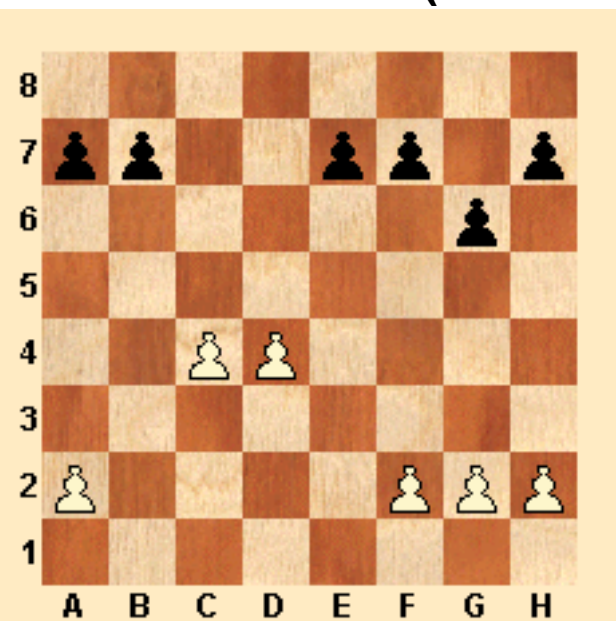
[Flohr - Capablanca ½-½](#) Questo splendido finale, da imparare a memoria, conclude la trattazione dell'argomento PID.

Passiamo alla coppia di pedoni isolati, struttura che però abbiamo già conosciuto in queste partite.

COPPIA DI PEDONI ISOLATI



PEDONI SOSPESI (HANGING PAWNS)



La trattazione di queste due strutture pedonali avverrà di pari passo, per motivi evidenti: un piccolo dettaglio, il pedone c3 spinto sulla 4^a traversa, modifica ed influenza decisamente il nostro giudizio. Tanto è debole e passiva la prima struttura, definita "**coppia di pedoni isolati**", e tanto è aggressiva la seconda, "pedoni sospesi".

In comune hanno lo stesso padre, il PID, da cui spesso (ma non sempre!) discendono.

La debolezza della piccola catena c3/d4 ,coppia di pedoni isolati, è dovuta alla mancanza di pedoni sulle colonne vicine ed al buco in c4.Comunque,come vedremo nel corso avanzato, tutte le catene hanno in sè il germe della debolezza (cfr.anche nel corso base un'esempio di distruzione rapida di una catena) : la regola da seguire è sempre il Principio dell'affiancamento (due pedoni vanno sempre affiancati sulla stessa traversa).

Qualche esempio lo abbiamo già visto studiando il PID. Aggiungiamo qualche altro esempio, su questa struttura pedonale debole, in cui l'obiettivo fondamentale è spingere il pedone arretrato,per farli diventare pedoni sospesi. [Rubinstein - Salwe 1-0](#)

Una coppia di pedoni isolati,se bloccata,presenta la stessa debolezza di quella del padre ,il PID. [Balashov - Dreev 0-1](#)

Ma come nel PID la domanda cruciale era : " Può avanzare?", anche qui molto dipende dall'avanzata del pedone arretrato,con la trasformazione in **Pedoni Sospesi** , acquistando mobilità e forza: come il loro padre, anche loro sono pronti ad avanzare e colpire in ogni momento! Vediamo Reshewsky raggiungere ciò che Salwe e Balashov, nelle due precedenti partite, potevano solamente sognare...! [Reshewsky - Donner 1-0](#) ed ancora Gligoric [Gligoric - Keres 1-0](#) E' la cooperazione tra pezzi e pedoni che fa sembrare tutto facile! Pertanto,uno non dovrebbe mai creare i pedoni sospesi se non esistono le condizioni per sottoporli ad una forte pressione, al fine di controllarli o bloccarli. Vediamo due partite di Bobby Fischer. Nella prima ,con i pedoni sospesi,ci mostra la forza della spinta del pedone c. [Bertok - Fischer 0-1](#) Nella seconda, ci mostra come combatterli.

[Fischer - Spassky 1-0](#) Avendo un fermo controllo delle case di fronte ai pedoni sospesi, Fischer ha annullato il loro potenziale aggressivo con una brillante lezione.

Le nostre *conclusioni* sono simili al PID: i pedoni sospesi e il PID sono armi di attacco se assistiti attivamente da numerosi pezzi, ma diventano obiettivo d'attacco se lasciati soli e se i pezzi diminuiscono.

La difesa cercherà di metterli sotto pressione,forzando la loro avanzata o cercando di trasformarli in un pedone isolato,controllato e bloccato. In confronto al PID hanno però dei vantaggi: si trasformano più

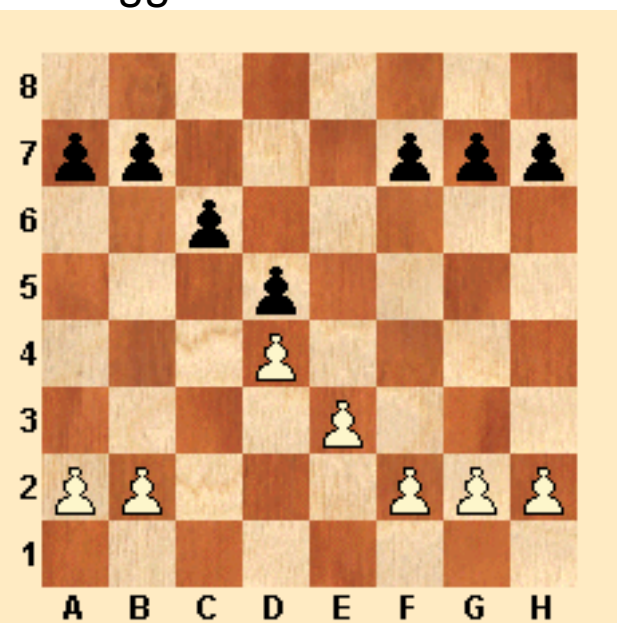
facilmente in un pedone passato ed influenzano molte case centrali. La regola pratica, per chi li possiede, è questa: conserva i pezzi, stai pronto a spingerli, se devi spingerne uno calcola se puoi (a breve) spingere anche l'altro.

ATTACCO DI MINORANZA

Premessa con note storiche e definizioni

Occorre fare una distinzione terminologica importante tra "Formazione Carlsbad" e "Attacco di minoranza", in quanto spesso vi è una confusione foriera di errori, dovuta al fatto che talvolta, in alcuni libri di scacchi, i due termini tendono a sovrapporsi.

La Formazione Carlsbad nasce nel torneo internazionale di Carlsbad 1923. Dopo 1.d4 d5; 2.c4 e6; (Gambetto di Donna) Steinitz riteneva che il cambio c4xd5 fosse sbagliato, perchè libera l'Ac8, pezzo ritenuto problematico per il Nero. Inoltre, il Nero aveva una maggioranza di pedoni sul lato di Donna, struttura pedonale ritenuta sempre vantaggiosa da Steinitz e Nimzowitsch.



POSIZIONE STANDARD DI
RIFERIMENTO

Il giudizio dei Maestri, però, mutò lentamente, sino ad esplodere in una vera ribellione nel torneo succitato, dove la maggioranza dei conduttori del Bianco giocò c4xd5 , per vari motivi :

1) si evitano le varianti Cambridge-Springs, sistema di Merano e sistema

Botwinnik, tutte caratterizzate dalla presa d5xc4;

2) giocando h3 /Ad3, si dimostrò che l'Ac8 non ha casa migliore di e6, dove in realtà non è molto attivo;

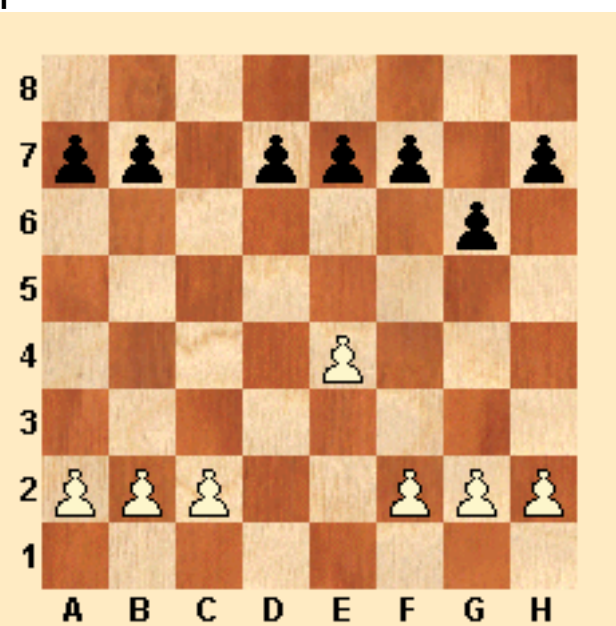
3) si scoprirono almeno tre piani di attacco per il Bianco:

3a) 00/Ad3/Cf3/Dc2/Tae1 ed infine e4 (Marshall);

3b) 000/f3/e4/Cge2 (Rubinstein) ;

3c) Attacco di minoranza con b4-b5xc6 (Capablanca).

L'attacco di minoranza nasce, dunque, da una costola della Formazione Carlsbad ,la *madre* di molte strutture pedonali, ma acquistò ben presto autonomia in moltissimi altri sistemi di apertura, al di là del Gambetto di Donna. Riservandoci di discutere di questi schemi nel Corso Avanzato, per ora basta citare la Difesa Siciliana



dove il Nero ha già pronto un attacco di minoranza dopo solo 4 mosse :1.e4 c5; 2.Cf3 g6;(Cc6/d6/e6) 3. d4 cxd4; 4.Cxd4.

Escluse le partite di gioco aperto (1.e4,e5;) possiamo dire che questa struttura pedonale sottende la stragrande maggioranza dei sistemi di apertura, e questo già ne sottolinea l'estrema importanza.

In questo corso ci occuperemo solo dell'attacco di minoranza, lasciando al Corso Avanzato l'approfondimento degli altri piani collegati alla Formazione Carlsbad.

La definizione utilizzata da noi è , pertanto, la seguente :

" Ogni qualvolta un pedone avanza contro due dell'avversario (o due avanzano contro tre) siamo in presenza di un Attacco di minoranza" .

Definizione in contrasto con autori come Pachman, ad esempio, che limitano l'attacco solo al piano strategico utilizzato nel Gambetto di

Donna ed inducono nell'errore i *novice players*: moltissime aperture (Caro-Kan, Siciliana, NimzoIndiana, Gruenfeld, Sistema Colle, Attacco Torre, London System, Inglese, Gambetto Benko e così via) richiedono la conoscenza approfondita di questo schema e non solo il Gambetto di Donna ! Pertanto, non fatevi fuorviare dal fatto che molti degli esempi presentati sono tratti dal Gambetto di Donna rifiutato, variante di cambio : l'importante è la comprensione dei metodi tipici di attacco e difesa in presenza di una *minoranza di pedoni* su di un'ala della scacchiera.

Scopo dell'attacco di minoranza è quello di rendere debole un pedone proprio sull'ala dove l'avversario ha più pedoni.

Vediamo un esempio classico, sul lato di Donna, due contro tre pedoni.

Petrosian - Krogius 1-0 Possiamo già iniziare a delineare alcune linee guida per l'attaccante e il difensore (N.B. utilizzeremo la posizione standard di riferimento vista prima, con il Bianco che esegue l'attacco sul lato di Donna; ma ,ovviamente, tutto ciò vale anche per il Nero o per il lato di Re):

- 1) Importante che il Bianco esegua b4-b5 quando il Nero non può rispondere con c6-c5;
- 2) al Nero conviene giocare a6, perchè dopo il cambio b5xc6 rimane debole solo pedone c6;
- 3) il Nero deve preparare controgioco su lato di Re o al centro, con i pezzi o i pedoni.

Guardiamo qualche partita. Iniziamo a vedere cosa succede se il Nero non risponde a b5xc6 con b7xc6 Smyslov - Keres 1-0

Dunque, non conviene riprendere in c6 con un pezzo, anche perchè un pedone in c6 può essere difeso più facilmente di due pedoni deboli, in d5 e b7.

Vediamo ora esempio due contro tre pedoni, in Difesa Siciliana

Shipman - Benko 0-1 ed ancora Benko Conrady - Benko 0-1

E se vi sono i Re di mezzo? L'attacco di minoranza si può ancora fare!

Ecco un esempio con due arroccchi lunghi Hansen - Hartman 1-0 ed un esempio con due arroccchi corti Granaldi - Tarascio 0-1.

Finora abbiamo visto esempi tutti dal punto di vista dell'attaccante, per

poter imparare ad apprezzare l'idea di Capablanca.
Ora scopriamo i principali metodi difensivi.

1) Controspinta c6-c5.

Probabilmente il metodo più efficace, adottato anche da Kasparov, come possiamo leggere in questa nota di Yusupov [Inkiov - Yusupov ÷](#) : da notare il rientro nel PID, così come avviene nella prossima partita [Van Wely - Gurevich 0-1](#) .

2) Contrattacco sull'altra ala .

Metodo rischioso ma ovvio. Perché limitarsi a difendere passivamente il pedone c6? [Flohr - Ragozin ½-½](#) Altro esempio di medesima strategia, in cui conosciamo anche un'altra idea : spinta in a5, invece della spinta in a6 [Tajmanov - Nejmetdinov ½-½](#)
Sempre sullo stesso tema (debolezza in c6 contro attività sul lato di Re) insieme alla spinta in a5 [Mozny - Dumitrache 0-1](#) . Un bell'attacco del Nero, ma da brividi. Esistono metodi difensivi più tranquilli contro l'attacco di minoranza? Certo che sì...

3) Metodo di Stahlberg.

Un metodo che si basa sul cambio degli alfieri campochiaro e su di una originale manovra di Cavallo, destinato alla casa c4.
Vediamolo all'opera contro l'inventore di una nota difesa, la Pirc [Trifunovic - Pirc ½-½](#) . Ma una manovra così lunga (Cb8-d7-f6-e8-g7-f5-d6-c4 !!!) non poteva non essere demolita. Ecco l'anti-Stahlberg [Tajmanov - Persiz 1-0](#) . Comunque, abbiamo imparato alcune cose:

- a) cambiare gli alfieri campochiaro conviene al difendente;
- b) la casa d6 è snodo importante (anche in partite precedenti, Ad6/Td6/Dd6 erano punti decisivi);
- c) se il Nero piazza un Cavallo in c4, l'attacco di minoranza sfuma, venendo a mancare l'obiettivo principale: il pedone arretrato, debole, in c6. Siamo pronti, quindi, per l'ultimo metodo.

4) Cambio alfieri campochiaro e Cavallo su colonna c, aiutato da pedone b.

Se piazziamo un Cc4, aiutato semmai da b5...

[Polugaevskij - Spasskij ½-½](#) ed anche [Pachman - Averbach ½-½](#)

Concludiamo questa sezione con un frammento di Capablanca, alle prese con un PID, in cui decide di fare un attacco di minoranza uno contro due. [Lasker - Capablanca 0-1](#)

Lasciamo ancora a Capablanca la parola sull' attacco di minoranza in **FINALE**, così come una sua partita aveva concluso la sezione dedicata al PID. [Capablanca - Janowski 1-0](#) .

Aperture con PID

[Tarascio, Giuseppe]

120'/40+60'/20+30' 803MB, Power2005.ctg, Tarascio

1.d4

[1.e4

A) 1...c5 2.c3 Sicilana Alapin (2.♘f3 g6

Dragone Accelerato 3.d4 ♕g7 4.c3 cxd4 5.cxd4 d5 6.exd5 ♖xd5) 2...d5 3.exd5 ♗xd5 4.d4 cxd4 5.cxd4 ;

B) 1...e6 2.d4 d5 3.♘d2 Francese Tarrasch c5 4.exd5 exd5 5.♗b5+ ♘c6 6.♘gf3 ♘d6 7.dxc5 ♗xc5 ;

C) 1...e5 2.♘f3 ♘c6 (2...♘f6 Difesa Russa 3.♘xe5 d6 4.♘f3 ♘xe4 5.d4 d5 6.♗d3 ♗e7 7.0-0 ♘c6 8.♞e1 ♗g4 9.c4 ♘f6 10.♘c3 0-0 11.cxd5 ♘xd5) 3.♗c4

Partita Italiana ♗c5 4.c3 ♘f6 5.d4 exd4 6.cxd4 ♗b4+ 7.♘c3 d5 8.exd5 ♘xd5 ;

D) 1...c6 2.d4 (2.c4 CaroKan d5 3.exd5 cxd5 4.cxd5 ♖xd5 5.d4) 2...d5 CaroKan 3.exd5 cxd5 4.c4

Attacco Panov e6 5.♘c3 ♘f6 6.♘f3 ♗e7 7.cxd5 ♘xd5]

1...d5

[1...♘f6 2.c4 e6 3.♘c3 ♗b4 Nimzoindiana 4.e3 0-0 5.♗d3 d5 6.♘f3 c5 7.0-0 ♘c6 8.a3 cxd4 9.exd4 dxc4 10.♗xc4]

2.c4

[2.♘f3 ♘f6 3.e3 Colle e6 4.♗d3 ♗e7 5.0-0 0-0 6.♘bd2 c5 7.c3 ♘bd7 8.e4 dxe4 9.♘xe4 cxd4 10.cxd4]

2...dxc4 QGA

[2...e6 3.♘c3 c5 Difesa Tarrasch 4.cxd5 (4.♘f3 ♘f6 5.e3 ♘c6 6.♗d3 cxd4 7.exd4 dxc4 8.♗xc4 Tarrasch migliorata) 4...exd5 5.dxc5 ♗xc5]

3.♘f3 ♘f6 4.e3 e6 5.♗xc4 c5 6.0-0 ♘c6 7.♖e2 cxd4

8.♞d1 ♗e7 9.exd4

♖ Spassky

♜ Avtonomov

[Tarascio, Giuseppe]

120'/40+60'/20+30' 803MB, Power2005.ctg, Tarascio

1.d4 d5 2.c4 dxc4 3.♘f3 ♘f6 4.e3 c5 5.♗xc4 e6 6.0-0 a6

7.♖e2 b5 8.♗b3 ♘c6?!

[8...♗b7]

9.♘c3 cxd4 10.♞d1 ♗b7 11.exd4 Partiamo da questa

posizione. ♘b4 Il Nero si sente al sicuro, con 5 controlli sulla casa d5, di fronte al PID. Ma... 12.d5! La spinta di rottura spesso è favorevole ♘bxd5 13.♗g5 ♗e7 14.♗xf6 gxf6

[14...♗xf6? 15.♗xd5 ♗xd5 16.♘xd5+-]

[14...♘xf6?? 15.♞xd8+]

15.♘xd5 ♗xd5 16.♗xd5 exd5 17.♘d4 Ora [il Nero ad avere

un PID, ma ottimamente bloccato dal Cavallo. ♘f8 Si schioda

18.♘f5 h5 19.♞xd5 ♖xd5 20.♖xe7+ ♔g8 21.♖xf6

1-0

♖ Dorfman

♜ Lukin

[Tarascio, Giuseppe]

(Diagramma)

120'/40+60'/20+30' 803MB, Power2005.ctg, Tarascio

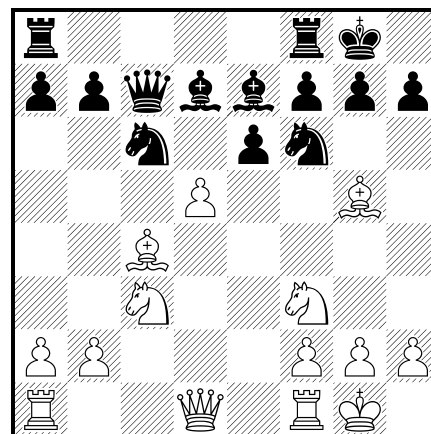
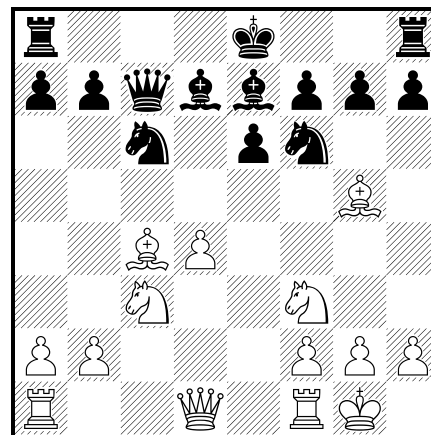
11...0-0 12.d5!? Diagramma

(Diagramma)

♘xd5 13.♗xd5 exd5 14.♘xd5 ♖d8 15.♘xe7+ ♘xe7 16.♞e1

♞e8 17.♞xe7 ♞xe7 18.♖d5 h6 19.♗xe7 ♖xe7 20.♖xb7±

1-0



D28

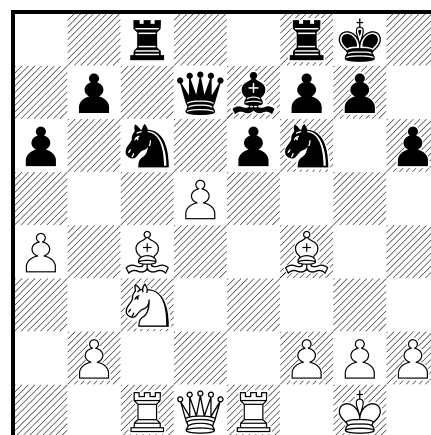
♖ Kasparov

♜ Nogueiras

[Tarascio, Giuseppe]

120'/40+60'/20+30' 803MB, Power2005.ctg, Tarascio

16.d5 Diagramma



Struttura pedonale cambia. exd5 17.♘xd5 ♘xd5 18.♗xd5 ♗g5

Nero cerca di cambiare pezzi, difendendosi dalla minaccia Axf7+

19.♗xg5 hxg5 Punto critico. Kasparov vuole attaccare case b7 o

f7 o h7, obiettivi tipici del PID. Ma i primi due sono obiettivi

facilmente difendibili, perciò - si dedica alla casa h7. 20.h4!!

[20.♖b3?? ♘d4 21.♖xb7 ♖xb7 22.♗xb7 ♞xc1 23.♞xc1

♘e2+ 24.♘f1 ♘xc1+]

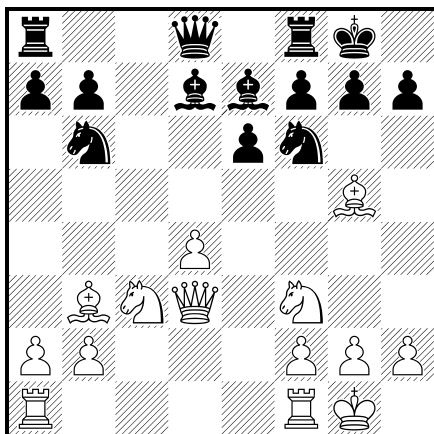
[20.♖f3 ♘d4=]

20...♞fd8

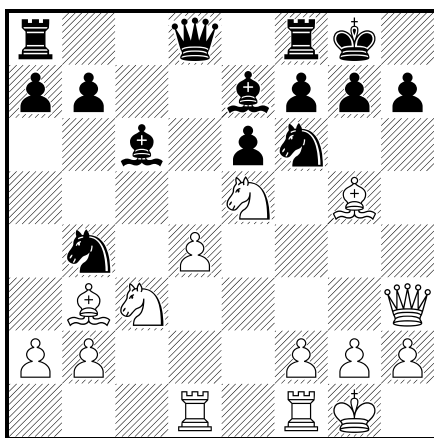
[20...gxh4 21.♖h5 ♞fe8 22.♞ed1 ♘e5 23.♗c6]

21.hxg5± ♖f5
 [21...♗xd5?? 22.♞e8+ ♕h7 23.♗h5#]
 22.♞c5 g6 23.♗b3 ♞b8 24.♗c4 ♞e8 25.♞xe8+ ♞xe8
 26.♞xc6 ♞e1+ 27.♕h2 ♗xf2 28.♞f3 ♗g1+ 29.♕g3
 1-0

□ Botwinnik
 ■ Vidmar
 [Tarascio, Giuseppe]



12...♞bd5?
 [12...♞fd5!? Il Nero deve cercare di cambiare i pezzi, per arrivare in finale. Giusto bloccare il PID, ma e' il cavallo sbagliato. 13.♞c2 g6]
 13.♞e5! ♞c6 Attiva alfiere 14.♞ad1 ♞b4 15.♗h3 Diagramma

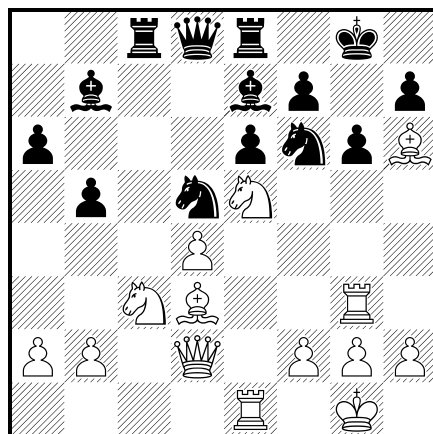
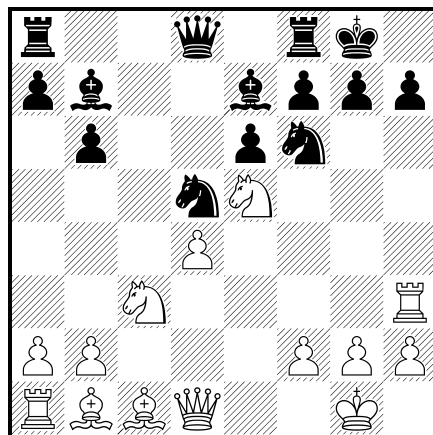


♞d5 Cerca di cambiare i pezzi. 16.♞xd5 ♞bxd5?!
 [16...♞fxd5 Di nuovo usa il cavallo sbagliato. Bisogna arrivare in finale!]
 17.f4 ♞c8 Colonna aperta, ma del tutto inutile occuparla 18.f5
 exf5 19.♞xf5 ♗d6 Momento critico 20.♞xf7! Sacrificio tipico del PID nella casa f7 ♞xf7 21.♞xf6 ♞xf6 22.♞xd5 ♗b8 23.♞d7
 1-0

□ Botwinnik
 ■ Flohr
 [Tarascio, Giuseppe]

(Diagramma)

15...g6
 [15...h6? 16.♞xh6 gxh6 17.♗d2±]
 16.♞h6 ♞e8 17.♗d2 ♞c8 18.♞d3 a6 19.♞e1 b5 20.♞g3
 Diagramma



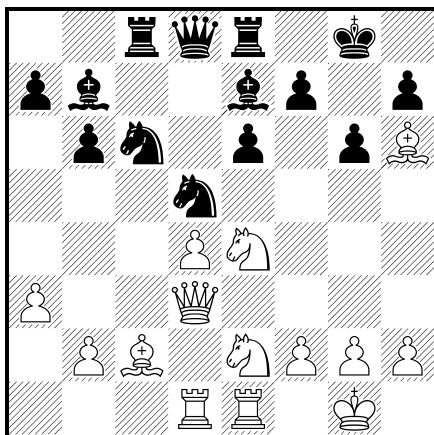
♞h5 21.♞h3 ♞hf6 22.♞b1 ♞c7 23.♗e2 ♞xc3
 Tipica manovra contro PID. Col cambio otteniamo catena c3/d4, COPPIA DI PEDONI ISOLATI, che studieremo meglio tra poco. Come quasi tutte le catene, e' struttura pedonale debole. 24.bxc3 b4! 25.♞g3 Nero sta meglio. Bianco sacrifica per ottenere la patta. ♞xc3 D 26.♞xf7! Solita casa f7 debole ♗d5
 [26...♞xf7?? 27.♗xe6#]
 27.♞g5 ♗c4 28.♞xg6 hxg6 29.♞xg6+ ♕xf7 30.♞g7+ ♕f8
 31.♞g3+ ♕f7 patta per scacco perpetuo
 ½-½

□ Kamsky, Gata
 ■ Short, Nigel
 Match dei candidati
 [Tarascio, Giuseppe]

120'/40'+60'/20+30' 803MB, Power2005.ctg, Tarascio
 1.d4 ♞f6 2.c4 e6 3.♞c3 ♞b4 4.e3 c5 5.♞d3 ♞c6 6.♞ge2
 cxd4 7.exd4 d5 8.cxd5 ♞xd5 9.0-0 ♞d6 10.♞e4 ♞e7 11.a3
 0-0 12.♞c2 ♞e8 Piano tipico. 2 alternative c'erano.
 [12...e5]
 [12...♗c7 13.♗d3 ♞d8]
 13.♗d3 g6 14.♞h6 b6 15.♞ad1 ♞b7 16.♞fe1 ♞c8=
 Diagramma

(Diagramma)

Primo stop 17.♞b3 a6 18.♞2g3 Bianco ha maggior spazio e pezzi attivi, tipico del PID. Possiamo anche fermarci qui. ♞b8?!
 [18...♞h4!]
 [18...♞a5 19.♞a2 f5!?]
 19.♗f3 ♞c7 20.♞h5 ♞d7
 [20...gxh5?? 21.♗g3+]
 21.h4 ♞7f6

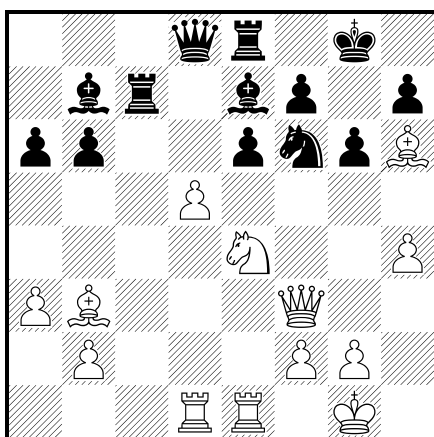


[21...♙xh4? 22.♘d6 ♖e7 23.♞e4+-]

22.♘hx6+ ♘xf6

[22...♙xf6 23.♙xd5]

23.d5 Diagramma

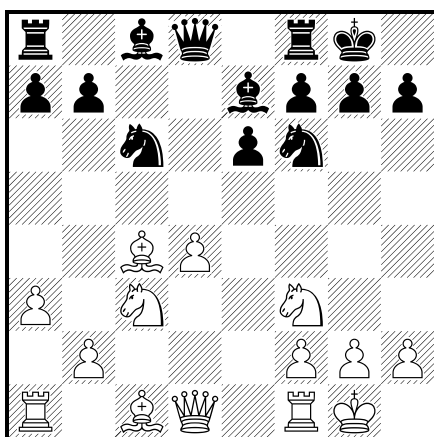


♙xe4 24.dxe6 f5 25.♞xd8 ♞xd8 26.♞d1

1-0

♙ Szabo
♞ Van Seters

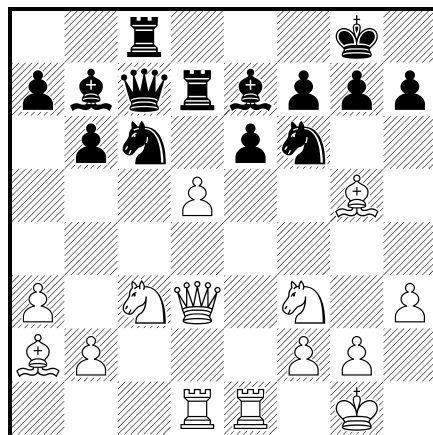
[Tarascio, Giuseppe]



10.♞e1 b6 11.♞d3 ♙b7 12.♙g5 ♞c8 13.♞ad1 ♞c7 14.♙a2
♞fd8 15.h3 ♞d7 16.d5! Diagramma

(Diagramma)

♘xd5



[16...exd5 17.♙b1 g6 18.♞xe7±]

17.♙xd5 ♞d8

[17...exd5 18.♘xd5±]

18.♞e4 exd5 19.♘xd5 Pezzo forte e centralizzato ♙xg5

20.♘xg5 g6± Stop. Notare pezzi bianchi attivi. 21.♞h4 h5

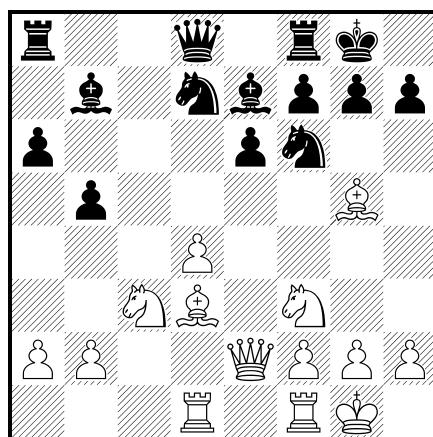
22.♘f6+ ♞xf6 23.♞xd7 ♘d8 24.♞e8+ ♙g7 25.♞xf7+

1-0

♙ Lasker

♞ Reshewsky

[Tarascio, Giuseppe]



120'/40+60'/20+30' 803MB, Power2005.ctg, Tarascio

13.♘e5

[13.♞fe1!? Alekhine]

13...♘d5 Blocca PID e propone cambio alfieri 14.♙c1

Giustamente evita cambio alfieri ♘xc3! Trasforma PID in coppia di pedoni isolati, un tipo di catena particolarmente debole

15.bxc3 ♘f6 16.a4 ♞d5

[16...bxa4 17.c4 Pedoni sospesi, una struttura pedonale buona. Il Bianco e' disposto a cedere pedone a pur di ottenerla]

17.♘f3 ♞f8 18.♙b2 ♘e4 19.♞c1 ♘g5 20.axb5

[20.♘xg5?? ♞xg2#]

20...axb5 21.♙xb5 ♘xf3+ 22.gxf3 ♞g5+ 23.♙h1 ♞h5

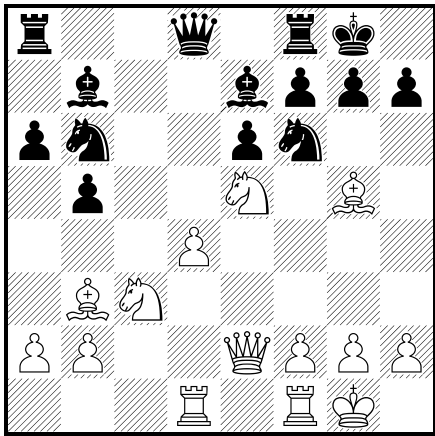
0-1

♙ Taimanov

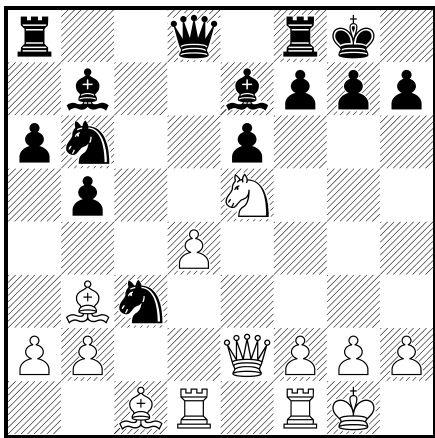
♞ Lipnizki

[Tarascio, Giuseppe]

(Diagramma)

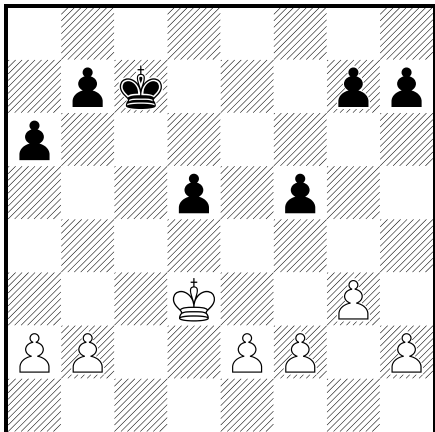


14...♖fd5! Il giusto cavallo va in d5:blocca PID e propone cambio alfieri 15.♗c1
[15.♗e3 Nimzowitsch]
15...♘xc3 Diagramma



16.bxc3 Coppia di pedoni isolati ♜c8 17.♞d3 ♘d5 18.♗d2
♙f6 19.♞h3 Gia' conosciamo,da Botwinnik,questo modo di
utilizzare la terza traversa contro h7 b4 20.♞d1 bxc3 21.♗xc3
♘d5 22.♗d2 ♗g5! Propone cambio pezzi 23.♞g3 ♗xd2
24.♞xd2 ♞h4! Nero sta meglio:ci avviciniamo al finale.
0-1

Barcza
Golombek
FINALE PEDONI PID
[Tarascio,Giuseppe]

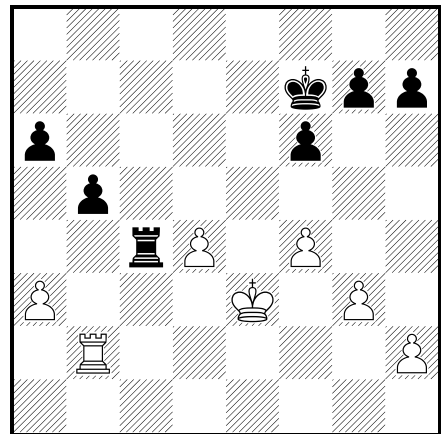


29.♗e3!

[29.♗d4?! in partita il Bianco giocò Rd4 e pattò. in partita fini
patta,perchè a questo punto il Bianco sbagliò,giocando Rd4.
♗d6 30.b4 b6 31.h4 h5 32.a4 a5 33.bxa5 bxa5 34.f4 g6
35.e3 ♗c6 36.♗e5 ♗c5 37.♗f6 ♗c4! 38.♗xg6 ♗d3
39.♗xf5 ♗xe3 40.♗g5 d4 41.f5 d3 42.f6 d2 43.f7 d1♞
44.f8♞=]
29...♗d6 30.♗f4 ♗e6 31.♗g5 Questa è la tecnica giusta:
prima attivare il Re e poi spingere pedoni ♗e5 32.a3 b5 33.b4
♗e4 34.h4 d4 35.h5 h6+ 36.♗g6 f4 37.gxf4 ♗xf4 38.♗xg7
♗g5 39.f3! ♗f4
[39...♗xh5 40.♗f6 ♗h4 41.♗e5+-]
40.♗xh6 ♗e3 41.♗g6 ♗xe2 42.h6 d3 43.h7 d2 44.h8♞
d1♞ 45.♞e5+ ♗f2 46.f4+-

Marshall
Cigorin
FINALE TORRI PID
[Tarascio,Giuseppe]

1905



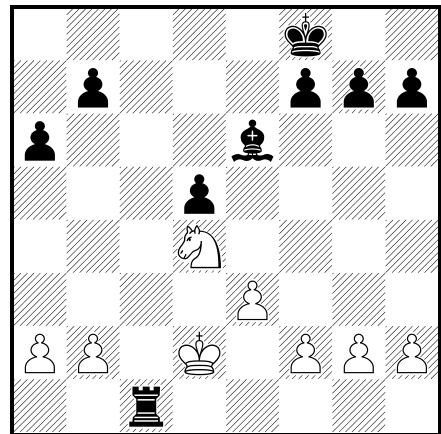
39...♗e6 40.♞b3 ♗d5 41.♞d3 f5 42.h3 h5 43.♗e2 ♞xd4
0-1

Flohr
Capablanca
Mosca
[Tarascio,Giuseppe]

D62

1935

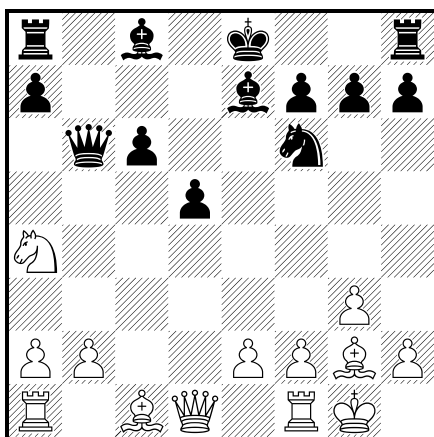
1952



120'/40+60'/20+30' 803MB, Power2005.ctg, Tarascio
23.♗xc1 ♗e7 24.♗d2 ♗d6 25.♗c3 Capablanca mette ora
pedoni su casa di colore contrario al proprio alfiere,per
CONTROLLARE più case possibili. b6 26.f4 ♗d7 27.♗f3 f6!
28.♗d4 a5 Questa e' posizione da memorizzare,perche' mostra
corretto set/up in questo finale 29.♗d2 Bianco non ha fretta.Sa

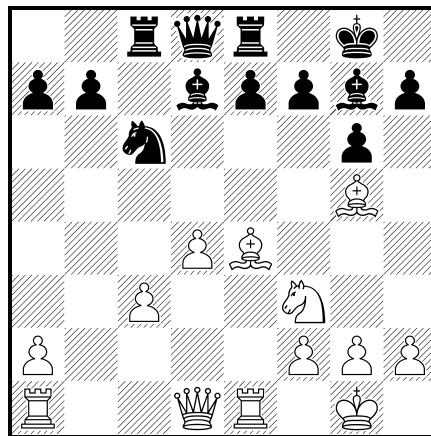
di avere posizione superiore, e cerca la configurazione ideale dei suoi pezzi. Grande dimostrazione di sangue freddo, di fronte al Campione del Mondo. **♟c8 30.♘b1 ♟e6 31.♘c3 ♜c6**
 Ora Bianco cerca di comprimere ala di Donna, tramite spinte a3-b4 **32.a3 h6** Notare tutti i pedoni su casa scura, di colore contrario all'alfiere campochiaro. Regola molto importante **33.g3 h5 34.b4 axb4 35.axb4 ♜d6 36.b5** Ora il Re nero non potrà più fare pendolo tra c6 e d6 **g6 37.♘a4 ♜c7 38.♘c3 ♜d6** Capablanca è in grave zeitnot. Flohr capisce che se complica la situazione può indurre l'avversario in errore. Ma come? **39.f5!** Una dura scelta, che Capa deve risolvere in pochi secondi. **gxf5** Capa fa la scelta giusta
 [39...♟xf5? 40.♘xd5 ♟d3 41.♘xf6 ♟xb5 42.♘d5 ♜c6 43.♘e7+]
40.♘e2 ♟d7 41.♘f4 Quale pedone difendere? Di nuovo in pochi secondi Capa deve scegliere.... **♟e8!** Di nuovo la scelta giusta
 [41...♟xb5?! 42.♘xh5±]
42.♘d5 ♟xb5 43.♘xb6 ♟c6 I cambi hanno fatto sparire il PID, ma hanno lasciato Capa con una struttura pedonale penosa, con pedoni doppiati e isolati. Ancora una dura battaglia... **44.♘c4+ ♜e6 45.♘b2 ♟b5 46.♘d1 ♟e2 47.♘f2 ♟f1! 48.♘d3!**
 Ultimo tentativo di vincere. Visto che il Cavallo non ce la fa a prevalere, Flohr entra in finale di soli pedoni, ritenendo di vincere facilmente. **♟xd3 49.♜xd3** Di nuovo una scelta decisiva in pochi secondi tra la vita e la morte **♜e5!**
 [49...♜d5? 50.♜d2! ♜e4 51.♜e2! ♜d5 52.♜f3 ♜e5 53.h3!+- ♜d5 54.♜f4 ♜e6 55.h4]
50.♜e2
 [50.♜d2 h4 51.gxh4 f4=]
50...♜e4! Ancora una volta la scelta giusta
 [50...♜d5?? 51.♜f3 ♜e5 52.h3 ♜d5 53.♜f4 ♜e6 54.h4+-]
51.h3 ♜d5! Capa non ne sbaglia una. E il tempo sta finendo...
 [51...♜e5?? 52.♜f3+-]
52.♜f3 ♜e5! Flohr si rassegna. Ma le ha provate tutte!
 ½-½

♟ Rubinstein
 ♟ Salve
 [Tarascio, Giuseppe]



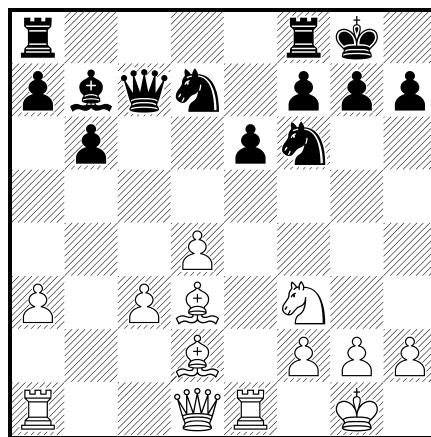
La casa c5 e' debole. Bianco dirige le sue forze, Cavallo/alfiere/Torre contro questa casa. **11...♟b5 12.♟e3 0-0 13.♟c1 ♟g4**
 Il Nero ha completato il suo sviluppo. **14.f3** Rubinstein vuole portare la Tf1 contro la coppia di pedoni isolati **♟e6 15.♟c5**
 Ae7 difende casa c5 debole, quindi Bianco cerca di cambiarlo **♟fe8 16.♟f2 ♘d7 17.♟xe7 ♟xe7 18.♟d4** Bianco centralizza Donna e controlla casa debole c5 Bianco centralizza Donna e controlla casa debole c5 **♟ee8 19.♟f1 ♟ec8 20.e3 ♟b7**
21.♘c5 ♘xc5 22.♟xc5 La debolezza della casa c5 diventa sempre piu' forte **♟c7 23.♟fc2 ♟b6 24.b4** La minaccia b5 obbliga Nero a spingere a6, altra debolezza **a6 25.♟a5 ♟b8 26.a3 ♟a7 27.♟xc6+-** Il Bianco guadagna un pedone e vinse 1-0

♟ Balashov
 ♟ Dreev
 [Tarascio, Giuseppe]



Un momento critico. Una struttura pedonale debole giustifica un gioco più dinamico da parte del Bianco. **14.♟c1?!**
 [14.d5 ♘a5 15.d6 ♟f6 16.♟xf6 exf6 17.♟d5=]
14...♘a5 15.♟d3 ♘c4 16.♟b3 b5 17.♟xc4 ♟xc4 18.♘d2 ♟a4 19.♘e4 ♟c6 20.♟cd1?
 [20.♘c5 ♟c4 21.f3+]
20...♟d5! 21.♟b1
 [21.♟xb5? ♟a5 22.♟b4 ♟xe4 23.♟xe4 ♟xg5+-]
21...♟xa2+ Una perdita di materiale punisce il passivo setup del Bianco.
 0-1

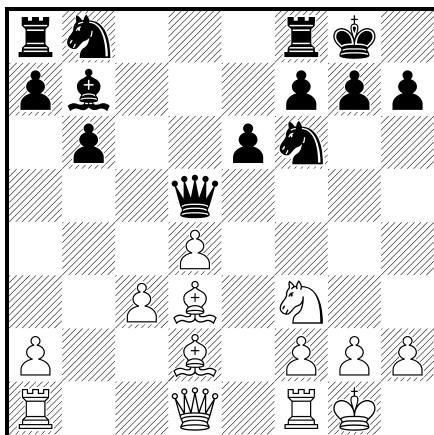
♟ Reshewsky
 ♟ Donner
 [Tarascio, Giuseppe]





14...♟fe8 15.♟e2 ♟ac8 16.♟ac1 ♟d5?! La domanda cruciale è: può il Bianco spingere in c4? **17.c4** Sì, ed ora compaiono gli hanging pawns, struttura pericolosa **♟b7**
 [17...♟xf3 Donner aveva intenzione di rispondere così alla spinta in c4, ma solo ora si rende conto di aver fatto un calcolo sbagliato 18.♟xf3 e5 19.d5 ♘c5 20.♟f5± La coppia degli alfieri, la Donna e la Torre sulla 3^ traversa sono tutti puntati sull'arrocco nero. Bianco sta meglio]
18.a4 I pedoni sospesi sono una spada di Damocle, pronti a colpire. Il Nero ha un duro contraccolpo psicologico. Vediamo come avviene la spinta di rottura decisiva. **♟c6 19.♟f4 ♟xa4 20.♟a1 ♟c6 21.♟xa7 ♟a8 22.♟xa8 ♟xa8 23.h3 ♟a3 24.d5!** Avviene la spinta decisiva. I due ragazzacci sulla 4^ traversa hanno colpito ancora, seguendo le orme del padre, il famigerato PID **exd5 25.cxd5 ♟xd5 26.♟c4 ♟c5 27.♟xf7+** Di nuovo la

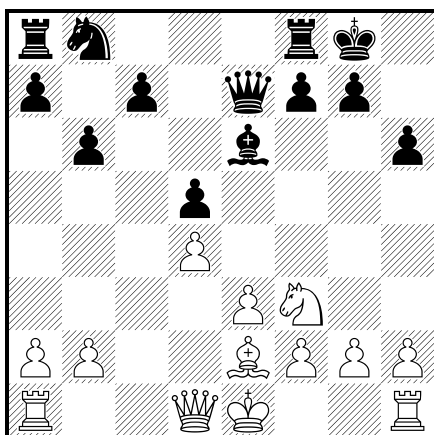
casa f7 obiettivo d'attacco cxf7 28. We6+ cg6 29. d4h4+ ch5
 30. Re5+ We5 31. exe5 ch4 32. exf6+ exf6 33. We7
 1-0

 Gligoric
 Keres
 [Tarascio, Giuseppe]



Il Bianco converte una coppia di pedoni sospesi in pedoni sospesi 12. c4 Wd6 13. ec3 dbd7 14. Re1 Rac8 15. h3 Rfd8
 Bianco e Nero hanno completato lo sviluppo. Ora Bianco inizia con solita attività dei pezzi pesanti (torre) su 3^ traversa, come nel PID 16. Re3 dh5?
 [16... h6]
 17. d5! I pedoni sospesi colpiscono ancora! dc5
 [17... exd5 18. dd4 Di nuovo, come nel PID, la spinta di rottura determina la comparsa di un pezzo forte e centralizzato.]
 18. dg5 g6 19. de2 dg7 20. Wd4 Wf8 21. Wh4 h5 22. eg4! f5
 23. dxe6 dxe6 24. dxe6 Re8 25. exh5 Wh6 26. Wf6 f4
 27. Wf7\#
 1-0

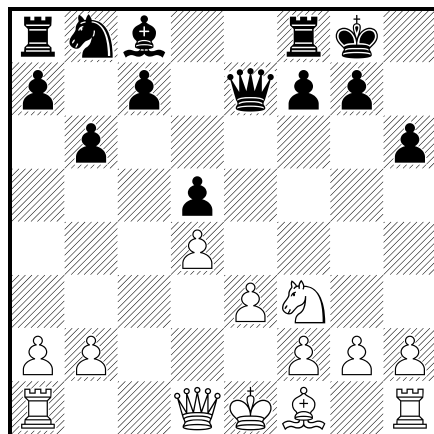
 Bertok
 Fischer
 [Tarascio, Giuseppe]



12. 0-0 c5 13. dxc5? Scambio prematuro > provoca la formazione degli hanging pawns
 [13. de5]
 13... bxc5 14. Wa4 Una manovra di routine contro i pedoni sospesi, attaccandoli con Da3 in diagonale e frontalmente con le due Torri sulla colonna c. Wb7! Ma Fischer non gioca mosse di routine come Cd7 . Prima, attiva la Donna contro il pedone arretrato b2 15. Wa3 dd7 16. de1 Bianco già in difficoltà

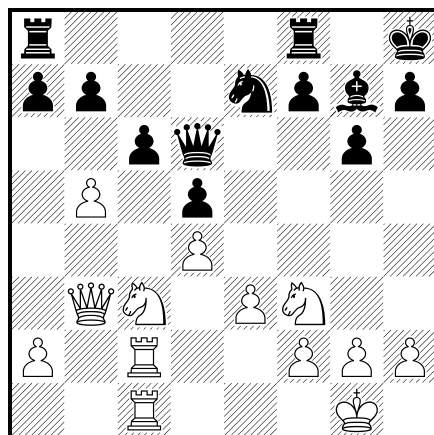
[16. Rac1 Rfb8 17. Rc2 ef5 18. Rd2 df6]
 16... a5 17. dd3 c4 Anche questa spinta si può fare con i pedoni sospesi! 18. df4 Rfb8 19. Rab1 ef5 20. Rbd1 df6 21. Rd2
 g5+ Semplice e decisiva. Il pedone arretrato b2 ed il maggior spazio provocato dai pedoni sospesi ha deciso la partita.
 0-1

 Fischer
 Spassky
 [Tarascio, Giuseppe]



11. Rc1 de6 Posizione simile a quella precedente. Fischer adotta stessa manovra Da4-a3 12. Wa4 c5 13. Wa3 Rc8 14. db5
 Ma , a differenza di Bertok, aspetta il momento adatto per creare gli hanging pawns, conscio della loro pericolosità a6 15. dxc5 bxc5 16. 0-0 Ra7 17. de2 dd7 18. dd4 Il paragone con la precedente partita e' evidente. Il Bianco utilizza le case centrali a suo vantaggio, esercitando pressione sulla coppia di ragazzacci Wf8 19. dxe6 fxe6 20. e4! Ancora pressione sui pedoni sospesi. Fischer vuole farli spingere per poi bloccarli d4 21. f4 We7 22. e5 fissa debolezza in e6 Rb8 23. ec4 Questo alfiere blocca tutto: è il principe della scacchiera! Avendo vinto la sua battaglia contro gli hanging pawns, Fischer ha una superiorità strategica che lo porterà alla vittoria.
 1-0

 Petrosian
 Krogus
 [Tarascio, Giuseppe]

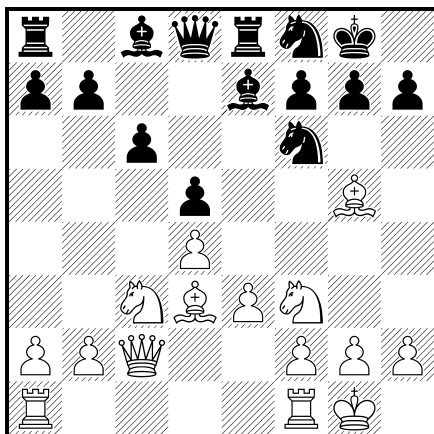


18... h6 Il Bianco preme su c6. E' difficile giocare c6xb5 , con le Torri Bianche pronte ad entrare nella colonna c. L'idea migliore è quella di spingere c6-c5 . 19. da4! Impedisce c5 Rab8 20. g3 Mossa profilattica. Il Nero attaccherà su lato di Re, con f5/f4 . dh7

21.♟c5 ♖fd8 22.bxc6 bxc6 23.♞a4 Così scopriamo che anche il pedone a7, oltre a quello c6, è debole ♞f6 24.♔g2 ♞a8 25.♜b7 ♞e8 26.♜a5 Cade pedone c6, obiettivo principale dell'attacco di minoranza.

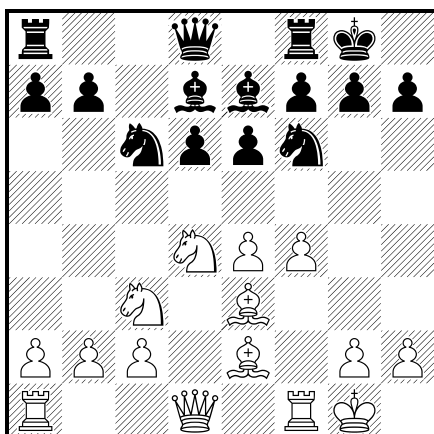
1-0

♞ Smyslov
♜ Keres
[Tarascio, Giuseppe]



11.♞ab1 Nell'attacco minoranza, le Torri occupano colonne b & c ♜g6 12.b4 ♜d6
[♟12...a6 migliore 13.a4 ♜d6]
13.b5 ♜d7 14.bxc6 ♜xc6?
[14...bxc6]
15.♞b3 ♜e7 16.♜xf6! Utile cambio: la manovra Cf6-e4 è vantaggiosa per il Nero. L'alfiere sta male in f6: meglio metterlo in d6 ♜xf6 17.♜b5 ♞d6 18.♞fc1 h5 cerca controgio su altra ala 19.♜e2 h4 20.♜xc6 bxc6 21.♞a4 ♜e7 22.♞a6±
1-0

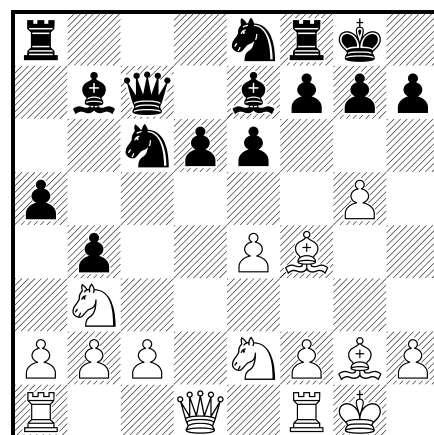
♞ Shipman
♜ Benko
[Tarascio, Giuseppe]



10.♜b3 Siciliana aperta. a6 Nero inizia attacco di minoranza
11.♜f3 ♞b8 12.♞e1 b5 13.♞d1 b4 Spesso, nella Siciliana, manca il pedone c3 ed al suo posto vi è un Cavallo. Ma ciò non cambia l'attacco. 14.♜e2 e5 15.f5 ♜a5 L'equivalente di Ca4 negli esempi visti col Bianco. Il Nero vuole proseguire con Ad7-b5, Ca5-c4 e poi a6-a5-a4 16.♜xa5 ♞xa5 17.g4 Il Bianco decide di abbandonare ala di Donna e controgiocare su lato di Re. Anche nel Gambetto di Donna c'è stesso metodo difensivo, come vedremo. ♞fc8 Torri su colonne b & c 18.g5 ♜e8 19.♞d2

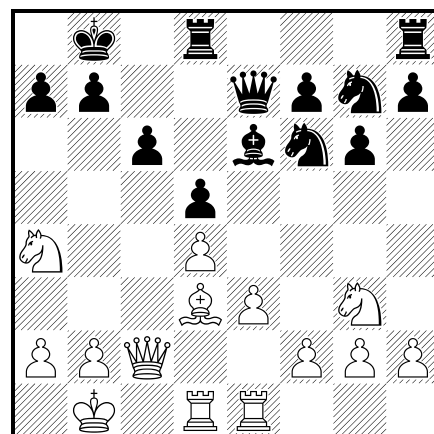
♞xa2 20.♜g3 ♜f8 21.♜h5 ♞xb2 ala di Donna spazzata via 0-1

♞ Conrady
♜ Benko
[Tarascio, Giuseppe]



16.♜g3 a4 Il Nero caccia via i pezzi bianchi e attacca sempre su pedone c 17.♜d2 ♜d4 18.♞c1 a3 19.b3 ♞c8 20.♜c4 ♜b5 21.♞g4 ♜c3 22.♞fe1 ♜xa2
0-1

♞ Hansen
♜ Hartman
[Tarascio, Giuseppe]



16.♜a1!? Bianco può optare per Cc5 con pressione su lato di Donna o può preparare espansione al centro. Ma avendo riconosciuto la struttura pedonale.... h5 17.b4!opta per attacco di minoranza ! h4

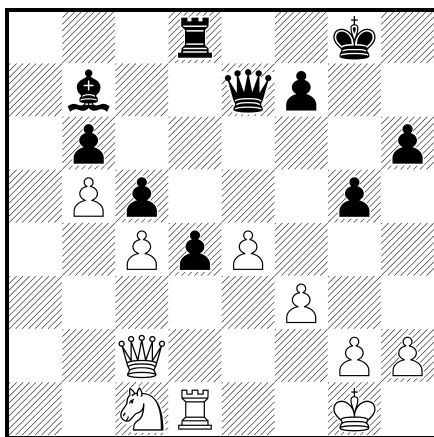
[17...♞xb4 rischiosa 18.♜c5 ♞a3 19.♞b1 b6 20.♞b4! ♞a5 (20...♞xb4 21.♜a6+) 21.♞eb1±]

18.♜f1 se Nero piazza un Cavallo in c4 sta bene ♜f5 19.♜c5 ♜xd3 20.♜xd3 ♜f5 21.♞b3 ♜d6 22.a4 ♞c8 23.♞c1 ♜c4 Casa critica in ogni attacco di minoranza 24.e4! ma il Bianco aveva preparato questo tatticismo ♞d8

[24...♜xe4? 25.f3]

25.e5 ♜e4 26.f3 ♜g5 27.h3 ♜e6 28.♞c3 g5 29.♜e3 ♜xe3 30.♞xe3± Il Bianco sta meglio, nonostante la posizione ariosa del Re
1-0

Granaldi
 Tarascio



120'/40+60'/20+30' 803MB, Power2005.ctg, Tarascio

30...g4! Due pedoni contro tre 31.♘d3 gxf3 32.gxf3 f5+
Un pedone contro due 33.♙f2 ♖h8 34.♚d2? Una mossa
aggressiva fuori posto.

[34.♖h1 □ Profilatrica.Nimzowitsch ci ha lasciato,in realta',solo
due concetti validi,la profilassi e la teoria degli avamposti.Cfr.
Watson /Un secolo di scacchi.]

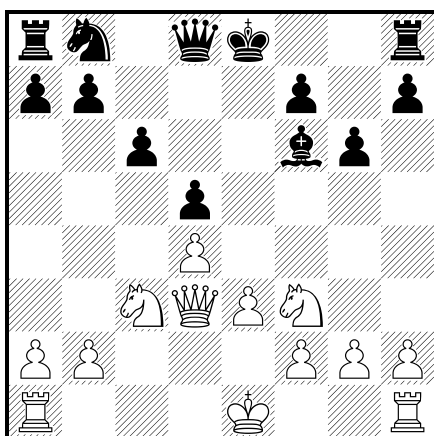
34...♙g8+ 35.♖h1 ♚g7+ 36.♙h3 fxe4 37.♙g1 e3

[37...exf3!? Un seguito piu' divertente,ma e' inutile mettersi a
calcolare in posizione vinta. 38.♚f2 (38.♙xg7?? f2+ 39.♙xb7
f1♚+ 40.♙g1 ♚xg1#) 38...d3 39.♙xg7 ♙xg7 40.♙f4 d2-+]

38.♚e2 ♚f7 39.♙xg8+ ♚xg8 40.♙g1 ♚g4 Simpatico
zugzwang,legato alla debolezza tematica della casa f3. 41.♚g2
♚xg2+ 42.♖xg2 d3 Due pedoni liberi in sesta non li ferma più
nessuno.La partita è finita.

0-1

Inkiov
 Yusupov
 [Tarascio,Giuseppe]

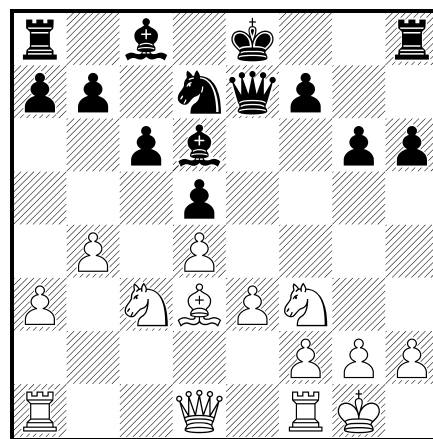


120'/40+60'/20+30' 803MB, Power2005.ctg, Tarascio

11...♙d7 Yusupov.Considerazione merita il piano che adotta
Kasparov contro l'attacco di minoranza.00,Dd6,Cd7,Tad8 per
rispondere a b5 con c5.

[11...0-0 12.0-0 ♚d6 13.♙ab1 ♙d7 14.b4 ♙ad8 15.b5 c5
16.dxc5 ♙xc5 Siamo entrati in una struttura col pedone di
Donna isolato PID]

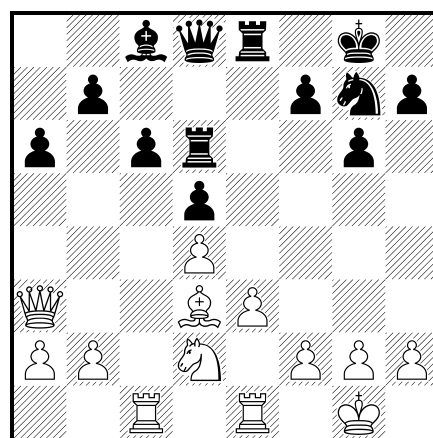
Van Wely
 Gurevich
 [Tarascio,Giuseppe]



12...♙f6 controlla d5 per poter rispondere a b5 con c5 13.b5 c5!
14.dxc5 ♙xc5 15.♚b3 Siamo in PID ♙e6 16.♙d4 blocca PID
0-0 17.♙xe6 ♚xe6 18.♙e2 ♙ac8 19.♙f4?! ♚e5 20.♙e2
♙d6 21.g3 ♙c3 22.♚a4 d4! quando il PID avanza,sono guai.
Il Nero sta meglio perche' ha preso l'iniziativa.

0-1

Flohr
 Ragozin
 [Tarascio,Giuseppe]



22.b4 Inizia attacco di minoranza,due contro tre g5

Il Nero reagisce attaccando su ala di Re,ignorando Bianco

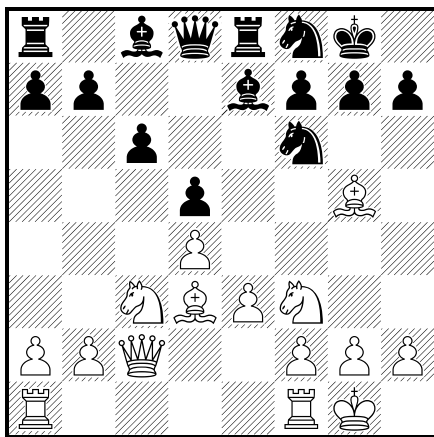
23.♚b2 f5 24.a4 ♙h6 25.b5 axb5 26.axb5 ♚f6 27.bxc6
bxc6 28.♙a1 ♙f8 Nero accumula pezzi su ala di Re 29.♙a8 f4!
spinta tematica contro attacco di minoranza 30.exf4 ♚xf4
31.♙f3 Sembra una svista... g4 e ora il Bianco non puo'
spostare il Cavallo 32.♚d2! tatticismo che risolve problemi del
Bianco ♚f6

[32...gxf3 33.♚xf4 ♙xf4 34.♙xc8+ con parita']

33.♙g5 ♙f5 34.♙xf8+ ♖xf8 35.♙xf5 ♚xf5 36.♚b4+ ♖g8
37.♙e5=
½-½

Tajmanov
 Nejmetdinov
 [Tarascio,Giuseppe]

(Diagramma)



11. **Bab1** Inizio di un attacco di minoranza: b4-b5xc6, con creazione di un pedone arretrato su colonna aperta in c6 **a5** rispetto ad a6, così il Nero si impossessa della colonna a, fattore che può avere la sua importanza **12.a3 d4** Una manovra semplificatrice utile. Ecco perchè, di solito, il Bianco gioca Ag5x Cf6 **13. ex7 ex7 14.b4 axb4 15.axb4 d6 16.b5?** prematura

[16. Bfc1]

16... **g4 17.d2?**

[17. ex4 dxe4 18. d2]

17... **dxd2 18. exd2 d4!** Il Nero ignora la debolezza in c6 per attaccare sul lato di Re **19.f3**

[19. e2 d3 20. gxh3 exg5+ 21. g4 d3+ 22. h1

dxd2+]

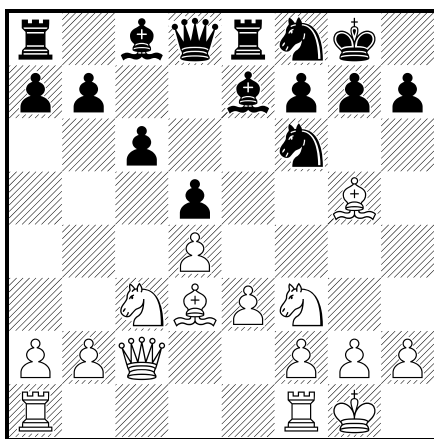
19... **ex3+ 20. ex3 ex3 21.fxg4 exd3**

1/2-1/2

Mozy

Dumitrache

[Tarascio, Giuseppe]



10. **exf6** Una mossa standard, che introduce attacco di minoranza. Impedisce Cf6-e4 e toglie Alfiere dalla casa d6, ove controlla casa b4 e minaccia arrocco bianco. **exf6 11.b4 a6**

12.a4?! Una mossa meccanica, che non coglie la raffinatezza dell'attacco. Prima bisogna controllare la casa c5 con Ca4

[12. d4]

12... **g4** Il Nero decide di contrattaccare su lato di Re **13.d2**

ex7 L'alfiere sta meglio in d6, come già detto **14.b5 a5!**

Una idea di Spassky. Ora il Cavallo bianco non potrà più andare in a4 **15.bxc6 bxc6 16.d2?** passiva

[16. f5!]

16... **d6!** Occorre grande energia quando si sceglie di ignorare la debolezza in c6: è quindi metodo rischioso, a doppio taglio

17. Bfc1?!

[17. ex6 ex8 18. b5 b8 19. c6=]

17... **xf6!** grande coraggio del Nero **18.d1**

[18. ex6 exh2+ 19. exh2 exf2 20. d1 ex6+]

18... **exac8 19. Bab1 d6 20. Bb6 a3 21. Bcb1**

[21. ex6? ex1 22. exf6 ex2 23. ex2 gxf6]

21... **d4 22. B1b3 d6 23. exa3**

[23. ex2 exf3+ 24. ex1 d3]

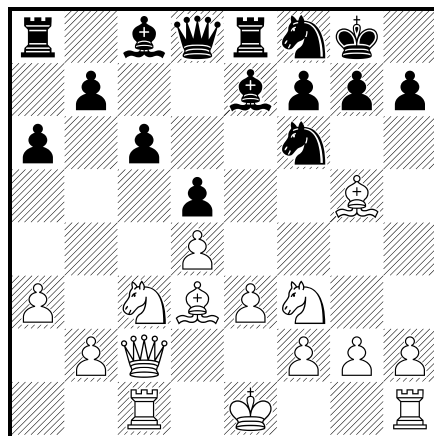
23... **d1 24. Bc1 exf3 25. Bxe1 d3**

0-1

Trifunovic

Pirc

[Tarascio, Giuseppe]



12.0-0 **g6** L'idea del GM Stahlberg è quella di cambiare gli alfiere campochiari in f5. Ma occorre un Cavallo fianchettato in g7 !

13.d4 d6 14. d4 d7 15. d5 d7 16. ex7 ex7

17.b4 d6 18.a4 f5 19. d2 d3 20. exd3 d5

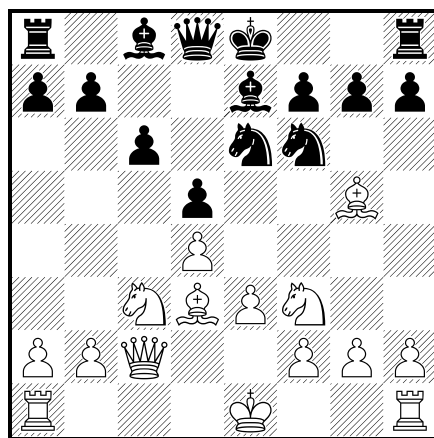
E il cavallo nero arriva in c4, bloccando la colonna c e quindi evitando la pressione sul punto c6. L'attacco di minoranza contro c6 è sfumato

1/2-1/2

Tajmanov

Persiz

[Tarascio, Giuseppe]

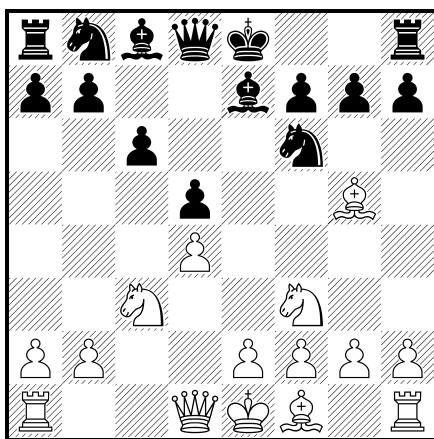


10. **d4 g6 11.h3!** Ecco l'antidoto: h3/g4 controlla casa f5, snodo di Cavallo e alfiere neri. **d7 12.g4 0-0 13.0-0-0 d8**

14. ex7 ex7 15. Bdg1 d6 16.h4 L'attacco bianco è molto pericoloso

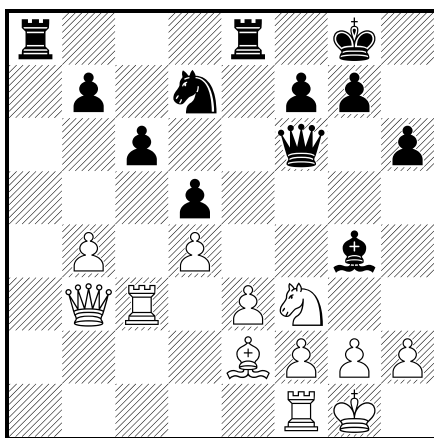
1-0

Polugaevskij
 Spasskij
 [Tarascio, Giuseppe]



7.♖c2 g6! 8.e3 ♗f5 Essenziale cambio alfiere campochiaro
9.♗d3 ♗xd3 10.♖xd3 0-0 11.♗xf6 ♗xf6 12.b4 ♘d7 13.0-0
b5 Se cavallo arriva in c4, Nero sta meglio. Il Bianco si oppone
14.a4 a6 15.a5!= La posizione è pari
 [15.♗a2 ♘b6 16.♗fa1 ♗c8+]
1/2-1/2

Pachman
 Averbach
 [Tarascio, Giuseppe]

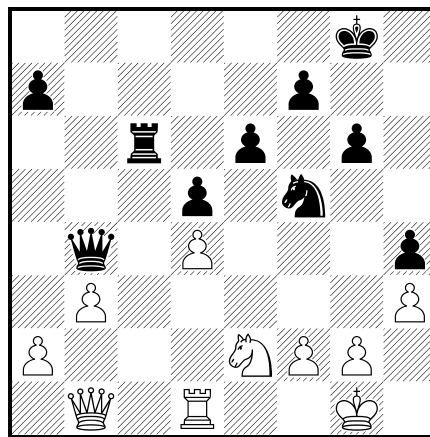


16...b5! 17.♗fc1 ♗e6 Importante che il pedone sia difesa sulla
 traversa, per evitare inchiodatura su colonna c
 [17...♗ec8? 18.♗xb5]
18.♖b2 ♗xf3 19.♗xf3 ♘b6 20.♗a3 ♗ee8 21.♗xa8 ♗xa8
22.♗a1 ♖d8 23.h3=
1/2-1/2

Lasker
 Capablanca
 [Tarascio, Giuseppe]

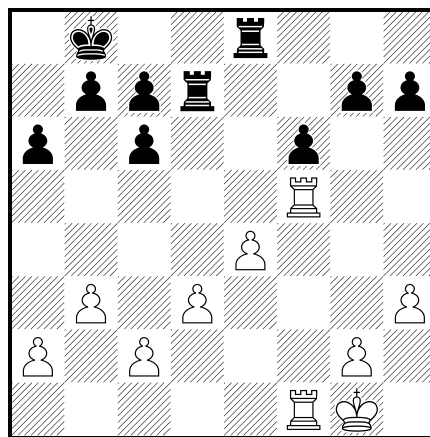
(Diagramma)

Ala di Re bloccata. PID al centro, bisognoso di difesa. Torre nera
 occupa colonna aperta. Il Nero sta meglio, ma come attaccare? Si
 attacca sempre contro i pedoni. **31...a5!** Attacco di minoranza
32.♖b2 a4 33.♖d2 ♖xd2 34.♗xd2 axb3 35.axb3 ♗b6
36.♗d3 Protegge lateralmente ♗a6 vuole entrare in settima



37.g4 hxg3 38.fxg3 ♗a2 39.♘c3 ♗c2 40.♘d1 ♘e7 41.♘e3
♗c1+ 42.♗f2 ♘c6 43.♘d1 ♗b1 44.♗e2 ♗xb3+
0-1

Capablanca
 Janowski
 [Tarascio, Giuseppe]



1.g4 attacco di minoranza due contro tre **b6** Nero cerca
 controgio su ala opposta. Metodo che già conosciamo. **2.b4**
 profilassi. Bianco impedisce al Nero di guadagnare spazio su ala
 di Donna **♗b7 3.♗f2 b5 4.a4!** per ostacolare a5 **♗d4 5.♗b1**
♗e5 6.♗e3 ♗d7 7.a5 bloccata ala di Donna, con calma Capa
 riprende attacco di minoranza. Grande lucidità e sangue freddo
♗e6 8.♗bf1 ♗de7 9.g5 fxe5 10.♗xe5 ♗h6 11.♗g3 ♗he6
12.h4 inizia attacco di minoranza uno contro due **g6 13.♗g5 h6**
14.♗g4 ♗g7 15.d4 ♗c8 16.♗f8+ tiene lontano e passivo Re
 nero **♗b7**
 [16...♗d7 17.♗a8]
17.e5 g5 18.♗e4 ♗ee7 19.hxg5 hxg5 20.♗f5
1-0